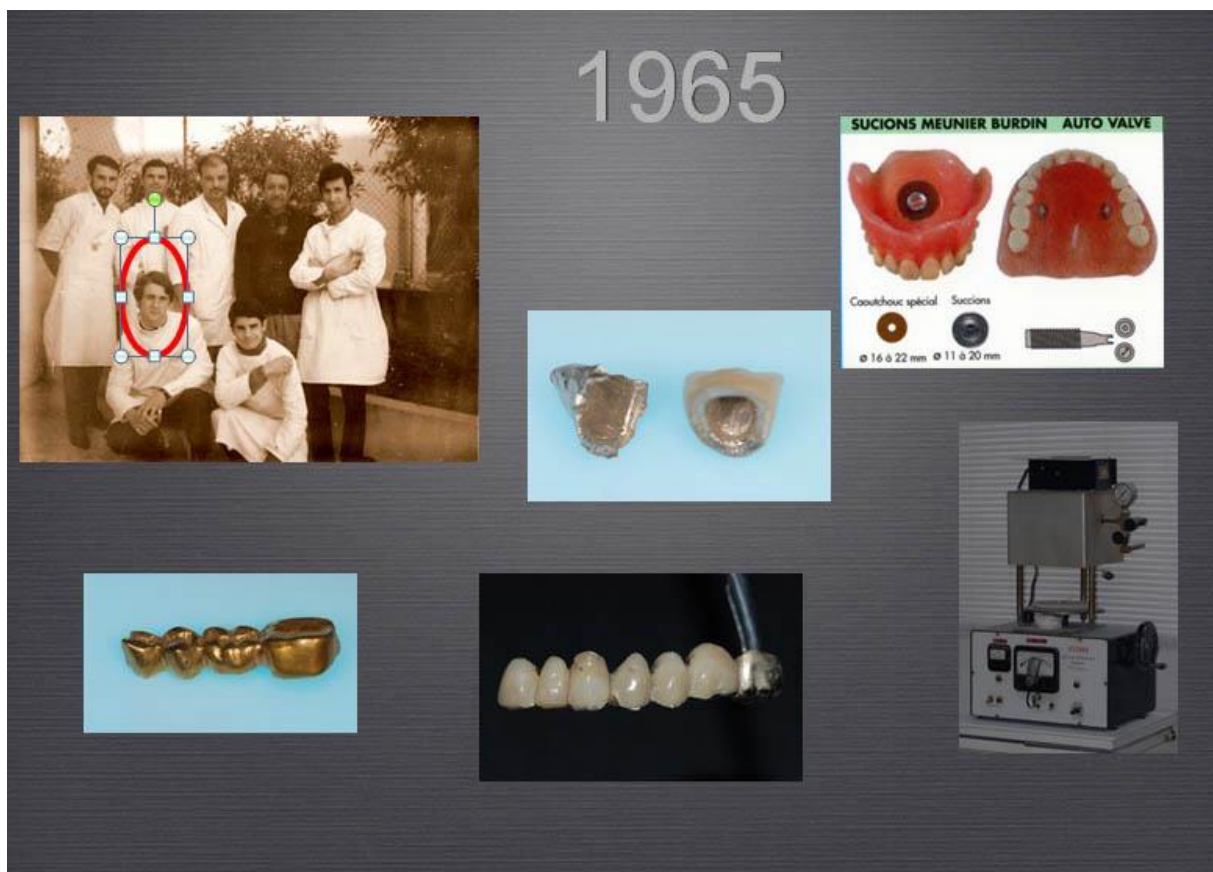




Notre cours intercliniques du 12 septembre a rencontré un vif succès. Un buffet chaud et des boissons ont été suivis avant la conférence. La présentation a débuté à 19 heures pour finir aux environs de 22 heures.



Jean Michel Moal a débuté comme jeune prothésiste en 1965. A l'époque les prothèses fixes étaient la plupart du temps tout métal et les débuts de la prothèse esthétique fixée faisait appel à la résine. Peu après la céramique a fait son apparition qui a révolutionné l'aspect et la durabilité de la prothèse fixée.

1986

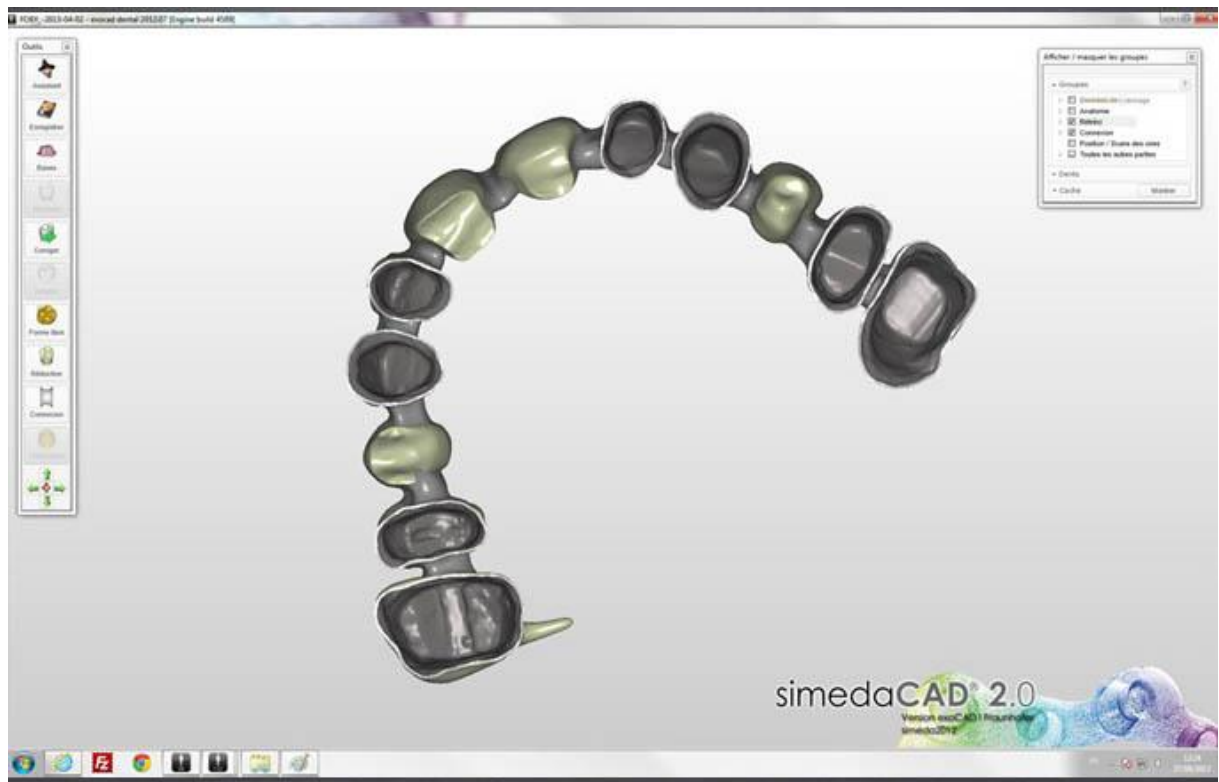


Les débuts de la prothèse sur implants en 1986 furent laborieux car la coulée traditionnelle et la morphologie de l'armature ne se prêtent guère aux travaux sur implants.

Inconvénients des réalisations en alliage précieux

- Lourdeur de réalisation
- difficulté de réalisation
- Passivation aléatoire
- coût des alliages





Les bridges Zircone dento- portés





L'arrivée de la prothèse usinée au début des années 90 a totalement révolutionné les possibilités, la qualité et le résultat obtenu pour les prothèses fixes et amovibles sur implants.

La passivité garantie pour chaque pièce d'emblée, la rapidité d'exécution découlent de la précision absolue que l'on ne peut obtenir en aucun cas par la méthode de coulée traditionnelle. On prépare la pièce virtuellement grâce aux logiciels ad hoc et l'usinage se fait à distance. Un simple fichier est transmis par Internet comme alternative à l'envoi du modèle.





Céramique sur titane mai 2012



Les résultats sont reproductibles et la satisfaction du patient à long terme est garantie.

L'évolution vers les solutions CAD/CAM en dentisterie est en marche. Cela aboutira dans quelques années à une refonte complète de la manière de concevoir et fabriquer une prothèse dentaire tant du côté du médecin dentiste que du côté du laboratoire dentaire.